

Intervenció arqueològica al Carrer Tallers, 66

Codi M.H.C.B 093/07

Barcelona, el Barcelonès

Del 12 al 14 de juliol de 2007



Josep Cruells Castellet

Mataró, 20 de juliol de 2007

SUMARI

1.	SITUACIÓ	3
2.	MARC GEOGRÀFIC I GEOLÒGIC	3
3.	CONTEXT HISTÒRIC I ARQUEOLÒGIC	3
3.1.	Notícies històriques.....	3
3.2.	Antecedents arqueològics.....	4
4.	MOTIVACIÓ I OBJECTIUS	5
5.	FONAMENTS DE DRET	5
6.	TREBALLS REALITZATS	5
7.	METODOLOGIA.....	6
8.	RESULTATS DE LA INTERVENCIÓ	6
9.	CONCLUSIONS.....	7
10.	BIBLIOGRAFIA	8

ANNEX 1. DOCUMENTACIÓ ADMINISTRATIVA

ANNEX 2. DOCUMENTACIÓ FOTOGRÀFICA

ANNEX 3. DOCUMENTACIÓ PLANIMÈTRICA

ANNEX 4. UNITATS ESTRATIGRÀFIQUES

FITXA TÈCNICA

Lloc de la intervenció	Carrer Tallers, 66
Població i comarca	Barcelona, el Barcelonès
Coordenades UTM	X=430407.71 / Y=4582035.50 / Z= 15.25
Promoció	INDOROF, SL
Execució intervenció	Actium Patrimoni Cultural, SL
Direcció tècnica	Josep Cruells Castellet
Tipus d'intervenció	Preventiva
Activitat autoritzada	Control moviment de terres, excavació arqueològica.
Dates autoritzades	9 al 23 de juliol de 2007
Dates d'execució	12 al 14 de juliol de 2007
Paraules clau	Control obra rases de serveis estructures recents
Resum	L'actuació portada a terme a la finca situada al carrer Tallers, núm. 66, els dies 12, 13 i 14 de juliol de 2007, ha consistit en el control arqueològic de la realització d'una rasa per a la connexió del clavegueram de l'immoble a la conducció principal del carrer. El subsòl en aquest punt es troba totalment alterat atesa la gran quantitat de serveis d'aigua, telefonia, electricitat, etc, que passen per sota la vorera. Així doncs, la intervenció no ha permès documentar cap tipus d'estructura ni estrat arqueològic.

1. SITUACIÓ

La finca objecte d'intervenció se situa a l'extrem nord-est de Ciutat Vella, concretament en el carrer Tallers, núm. 66, de Barcelona (el Barcelonès).

Es tracta d'una de les àrees que pertanyen a l'*ager* de la ciutat romana. També forma part de l'àrea d'ampliació de la ciutat medieval, amb una proximitat evident al tancament de muralla del segle XIV que correspondria aproximadament al traçat actual del carrer Pelai.

El "barri dels tallers" (Vico dels Tayers) ja existia amb anterioritat a la muralla. El seu nom sembla que prové dels talladors de carn que hi havia a la rodalia. "Ostallers" va ser el nom anterior a l'actual de carrer dels Tallers.¹

2. MARC GEOGRÀFIC I GEOLÒGIC

L'indret on s'ha portat a terme la intervenció arqueològica està situat al barri del Raval, al districte de Ciutat Vella de Barcelona. L'àmbit d'afectació es correspon amb la finca situada al carrer Tallers, núm. 66.

Aquesta intervenció s'ha dut a terme en una zona limitrofa entre el que es coneix com el Pla de Barcelona i l'antiga línia costera. Aquesta és la gran unitat morfològica que, juntament amb la Serralada de Collserola, conformen la comarca del Barcelonès.

El Pla de Barcelona està comprès entre els rius Llobregat i Besòs. Està obert al mar, limitat per la Serralada de Collserola i, a migjorn, per la falla que segueix, ran de mar, des del Garraf i el turó de Montjuïc fins el turó de Montgat, més enllà del Besòs.

La falla originada al moment de la fractura del massís Catalano – Balear, dibuixà el que, a grans trets, havia de ser la costa catalana. Per això, el pla inclinat de peu de Collserola és de basament paleozoic i d'estructura tabular, havent estat afectat per tots els moviments orogènics alpins.

En definitiva, podem dir que aquest indret on s'han realitzat la intervenció s'assenta sobre una plana quaternària.

3. CONTEXT HISTÒRIC I ARQUEOLÒGIC

3.1. Notícies històriques

Diverses troballes testimonien la presència humana, ja des de l'època neolítica, en aquesta zona on s'ha realitzat la intervenció arqueològica, el barri del Raval.

¹ <http://www.bcn.es/nomenclator/catala/cerca/welcome.htm>

A l'època romana, aquest indret es trobava fora de les muralles defensives, però emmarcat dins de l' *ager* de *Barcino*, relativament a prop de l'antiga línia costanera.

A les seves proximitats, s'han documentat restes d'una vil·la romana, així com de necròpolis (àrea de Sant Pau del Camp i voltants de l'església de Sant Llàtzer), que testimonien la utilització continua d'aquest espai.

A l'època medieval, aquest indret formava part d'una de les àrees d'ampliació de la ciutat: el barri del Raval. En els seus inicis, es trobava configurat per tot un conjunt d'horts, de camins i rieres que lentament s'anaren convertint en carrers, essent, però, la part amb menys densitat de població de la Barcelona medieval.

A partir del segle XIV, Barcelona eixamplà les seves muralles per tal d'incloure-hi el barri del Raval, assegurant així les expectatives de creixement urbà. La zona s'organitzà a partir de tres grans eixos ja existents: els carrers Hospital, Tallers i Sant Pau. Aquestes expectatives no es varen complir, atesa la conjuntura política (Barcelona s'arruinà amb la guerra contra Joan II), les dificultats econòmiques (el comerç es desplaçava cap a l' Atlàntic) i socials (davallada demogràfica per pestes i epidèmies).

Les frustrades expectatives de creixement del barri van deixar dins de les muralles una gran quantitat de sòl edificable, fet aquest que afectà a la fisonomia d'aquest barri i afavorí la instal·lació de diverses institucions religioses, algunes fruit de la Contrareforma, entre els segles XV i XVII.

A finals del segle XVII es produí un inici d'urbanització, i les indústries començaren a intercalar-se enmig d'horts, convents i cases gremials, coincidint amb la nova realitat industrial, que quedà plenament instaurada entre 1770 i 1840. Les principals indústries instal·lades estaven relacionades amb el tèxtil, petites manufactures i producció de ceràmica.

Ja al segle XVIII, es constata com el creixement del Raval restava condicionat pel desenvolupament de la indústria. Els edificis sofriren una subdivisió en múltiples habitatges de lloguer per recollir els nombrosos camperols que fugien de la fam del camp (crisi agrícola de 1765-1766) cercant en la indústria de Barcelona la prosperitat que la terra no els donava.

A finals del segle XIX, aquest expansió industrial començà a minvar. Aquest fet, juntament amb el malestar existent per les condicions laborals dels obrers, provocà que molts treballadors marxessin a altres zones de la ciutat o als pobles del Pla.

Avui en dia, aquest barri es troba totalment urbanitzat. Els horts han anat desapareixent paulatinament, juntament amb la nova ordenació urbanística. En els darrers anys s'estan portant a terme diverses actuacions urbanístiques que tenen com a objectiu la reactivació del teixit social i el dinamisme econòmic del barri, aportant noves infraestructures de caràcter cultural (museus, facultats, etc.).

3.2. Antecedents arqueològics

Diverses intervencions arqueològiques prèvies a la que recollim en la present memòria han donat resultats que aporten la base del coneixement arqueològic de l'indret.

En la mateixa finca, i durant tot el procés de construcció de l'actual edificació, s'han realitzat tres intervencions arqueològiques amb resultats diversos, tot i que bàsicament s'han localitzat estructures d'època moderna i contemporània.

Una de les darreres intervencions de gran abast, atesa l'àrea afectada, realitzada en el barri és la portada a terme als terrenys que ocupa actualment les noves Facultat de Geografia i Història i Filosofia. Les nombroses intervencions realitzades en aquest indret han permès documentar la presència d'una important àrea de producció de ceràmica d'època moderna.

En l'actualitat s'està duent a terme una important reestructuració urbanística en aquesta zona del barri i, per tant, nombroses intervencions i controls arqueològics com són al carrer Valldonzella, la plaça de Castella o el carrer Gravina.

4. MOTIVACIÓ I OBJECTIUS

La necessitat de connectar el tub d'aigües brutes de l'edifici a la claveguera principal del carrer ha motivat aquesta intervenció arqueològica. Les obres d'excavació per realitzar la connexió preveien afectar únicament el subsòl de la vorera d'aquesta finca.

Atesos els antecedents arqueològics existents a les proximitats de la finca, esmentats anteriorment, així com la previsió, amb un elevat grau de probabilitat, de localitzar restes en aquest espai, s'ha cregut convenient portar a terme un seguiment arqueològic dels treballs que suposessin una afectació al subsòl.

L'objectiu d'aquesta intervenció era documentar les possibles restes, tant estructurals com materials, existents durant l'excavació de la rasa.

5. FONAMENTS DE DRET

La intervenció és de caràcter preventiu, atenent la Llei 9/1993 30 de setembre del Patrimoni Cultural Català (DOGC 1807 de l'11 d'octubre de 1993) i el Decret 78/2002 de 5 de març del Reglament de protecció del patrimoni arqueològic i paleontològic (DOGC 3594 de 13 de març de 2002).

6. TREBALLS REALITZATS

Els treballs realitzats han consistit bàsicament en el control de l'excavació d'una cala de 2 metres de llarg per 1 metre d'ample per a la col·locació d'un tub de pvc de 300 mil·límetres de diàmetre destinat al desguàs de les aigües brutes de l'edifici. La profunditat assolida ha estat de 2.10 metres per sota del nivell del carrer, ja que la normativa municipal especifica que aquest tipus de canalitzacions s'han d'instal·lar per sota de tots els altres serveis. La profunditat assolida venia condicionada per la cota on es trobava la conducció principal del carrer, en aquest cas, entorn els -2.40 metres per sota de la rasant.

Els treballs d'excavació varen començar a l'exterior de l'immoble, just a la vorera per on transiten els vianants. Com a conseqüència de l'aparició d'un gran nombre de serveis (aigua, electricitat, telefonia,...), fet que complicava la continuació dels treballs, es decidí obrir la rasa des de l'interior de la finca, just per sota de la façana. Per dur a

terme la perforació des de l'interior, primer de tot s'hagué de enrunar un petit dipòsit de toxtó i formigó per tal d'assolir la cota necessària.

7. METODOLOGIA

Registre estratigràfic

La metodologia utilitzada per aquesta intervenció es basa en el mètode de registre Harris / Carandini, que consisteix en el registre i documentació exhaustiva de restes i estrats, utilitzant per això un model de fitxes específiques (fitxes d'unitat estratigràfica).

Topografia i planimetria

Les restes s'han vinculat geogràficament amb les coordenades UTM, per tal de documentar i facilitar la seva interpretació. La topografia i la planimetria han estat tractats informàticament amb AutoCAD 2008.

Documentació fotogràfica

Per tal de deixar una constància visual dels treballs realitzats, així com de les restes aparegudes, s'ha realitzat un registre fotogràfic exhaustiu, utilitzant-se el format digital.

8. RESULTATS DE LA INTERVENCIÓ

La proximitat del sondeig realitzat respecte de les intervencions arqueològiques dutes a terme l'any 2004, 2005 i sobretot l'any 2006, feia suposar l'existència de restes al subsòl, ja fossin estructures o estrats arqueològics.

No obstant, tret de la fonamentació de la mateixa façana principal corresponent al segle XIX, els treballs realitzats només han afectat estructures contemporànies relacionades amb l'edifici abans de la seva rehabilitació integral.

Pel que fa a l'exterior de l'edifici, no s'ha documentat cap tipus d'estructura arqueològica. Únicament s'han documentat dos estrats que pensem que són d'origen geològic (UE 06 i 07).

La inexistència de materials arqueològics associats, tant a la fonamentació de la façana de l'edifici (UE 04) com als estrats documentats, no ha permès establir una datació precisa.

9. CONCLUSIONS

La intervenció arqueològica realitzada a la finca núm. 66 del carrer Tallers durant els dies 13, 14 i 15 del mes de juliol de 2007 no ha permès documentar cap tipus de resta arqueològica ni cap indici de la seva existència, malgrat la proximitat respecte de les restes arqueològiques documentades a l'interior de la finca durant els anys 2004, 2005 i 2006.

A nivell estratigràfic, s'han documentat únicament els estrats de formació natural de l'indret i els estrats propis de formació antròpica recent.

Així doncs, la intervenció no ha aportat cap element arqueològic que, d'una banda, amplii el coneixement de les restes arqueològiques documentades a l'entorn d'aquesta àrea del carrer Tallers -i, en definitiva, de la història de la ciutat- i, de l'altra, que pugui ser afectat per l'execució de l'obra prevista.

Josep Cruells Castellet

Mataró, 20 de juliol de 2007

10. BIBLIOGRAFIA

- AD (1982). *Gran Enciclopèdia comarcal de Catalunya. Barcelonès i Baix Llobregat*. Fundació Enciclopèdia Catalana. Vol. 8. Barcelona.
- FONT I PIQUERAS, J. *Intervenció arqueològica als carrers Espalter 1B-11/ Sant Pau 66/ Sant Josep Oriol, 7-11/ Plaça Salvador Seguí 1-9*. Barcelona. Inèdit.
- ITURRATE, G. *Guia de l'Arxiu Municipal del Districte de Ciutat Vella*. Ajuntament de Barcelona. Arxiu Municipal i Districte de Ciutat Vella. Barcelona, 2000.
- PALET, J. *Estudi territorial del Pla de Barcelona. Estructuració i evolució del territori entre l'època ibero-romana i l'altmedieval: segles II-I aC a X-XI dC*. Centre d'Arqueologia de la Ciutat. Institut de Cultura. Barcelona 1994.
- PETIT, J. *Memòria de la intervenció arqueològica al carrer Espalter, 2-10. Barcelona, El Barcelonès*. Febrer 2007. Inèdit.
- PUIG, F. *El jaciment prehistòric de Sant Pau del Camp*. Servei d'Arqueologia de la Ciutat. Ajuntament de Barcelona. 1993.
- PUJADES I CABALLERIA, J. *Balanç anual de l'activitat arqueològica a la ciutat (Any 2005), fitxa: Illa Robador (carrer de Sant Rafael, carrer de Sant Josep Oriol, Rambla del Raval i carrer de Sadurní)*. Quaderns d'Arqueologia i Història de la ciutat de Barcelona. Època II. Any 2006, núm. 2.
- SOBREQUÉS, J. *Història de Barcelona*. Enciclopèdia Catalana. 1991

ANNEX 1. DOCUMENTACIÓ ADMINISTRATIVA



Expedient 437 K121 NB sobre l'autorització per a 2007 de la intervenció preventiva a: Carrer dels Tallers, 66 (Barcelona, Barcelonès), segons el procediment establert en l'article 14 i següents del Decret 78/2002, de 5 de març de 2002, del Reglament de protecció del patrimoni arqueològic i paleontològic.

Fets

- 1. El dia 27 de juny de 2007, el senyor Antoni Nicolau i Martí com a director del Museu d'Història de la ciutat de Barcelona, va presentar una petició per realitzar una intervenció arqueològica a: Carrer dels Tallers, 66 (Barcelona, Barcelonès).**
- 2. El dia 2 de juliol de 2007 l'Àrea de Coneixement i Recerca va emetre informe favorable a l'esmentada sol·licitud.**

Motivació

Realització d'una rasa per a la construcció d'un clavegueró en una àrea d'expectativa arqueològica protegida pel planejament municipal.

Fonaments de dret

- 1. Article 47 i següents de la Llei 9/1993, de 30 de setembre, del patrimoni cultural català (DOGC núm. 1807).**
- 2. Decret 78/2002, de 5 de març de 2002, del Reglament de protecció del patrimoni arqueològic i paleontològic (DOGC núm. 3594).**

Resolució

Per tot això, resolc:

- 1: Autoritzar la realització d'una intervenció arqueològica preventiva d'acord amb les següents dades i condicions:**

Lloc de la intervenció: Carrer dels Tallers, 66 (Barcelona, Barcelonès)

Persona o institució autoritzada: Museu d'Història de la ciutat de Barcelona .

Direcció de la intervenció arqueològica: Josep Cruells i Castellet (Actium, SL) .

Activitat autoritzada: Control moviment de terres, excavació arqueològica.

Termini de realització de la intervenció: 9 al 23 de juliol de 2007.

Lloc de dipòsit provisional de les restes: Museu d'Història de la ciutat de Barcelona .

La intervenció arqueològica o paleontològica autoritzada haurà de ser realitzada d'acord amb les disposicions de la Llei 9/1993, del patrimoni cultural català, i del Decret



78/2002, del Reglament de protecció del patrimoni arqueològic i paleontològic, així com en els termes descrits en la documentació presentada per a la tramitació de l'expedient.

2: Notificar aquesta resolució, tal i com disposa l'article 5.2 del Decret 78/2002, simultàniament a l'ajuntament del municipi afectat i a la persona interessada, amb l'avertiment que:

- **Els particulars poden interposar recurs d'alçada contra aquesta resolució davant l'òrgan que l'ha dictat o davant del conseller de Cultura, en el termini d'un mes a comptar des de l'endemà de la recepció de la notificació, d'acord amb l'article 107 en relació amb els articles 114 i 115 de la Llei de règim jurídic de les administracions públiques i del procediment administratiu comú, sens perjudici que es pugui interposar altre recurs que sigui considerat convenient.**
- **Les administracions públiques podran interposar, d'acord amb el que determina l'article 44 de la Llei 29/1998, de 13 de juliol, de la Jurisdicció Contenciosa Administrativa, recurs contenciós administratiu davant el Tribunal Superior de Justícia de Catalunya, en el termini de dos mesos a comptar des de la notificació. Potestativament, dins el mateix termini, també podran efectuar el requeriment previ que determina el precepte legal abans esmentat.**

Barcelona, 5 de juliol de 2007

Josep M. Carreté Nadal
Director general del Patrimoni Cultural

Resolució signada pel Director General del Patrimoni Cultural . Aquest document només es vàlid a efectes de comunicació.

ANNEX 2. DOCUMENTACIÓ FOTOGRÀFICA



FOTO 1. Vista exterior de l'immoble.



FOTO 2. Situació de la rasa davant la façana.

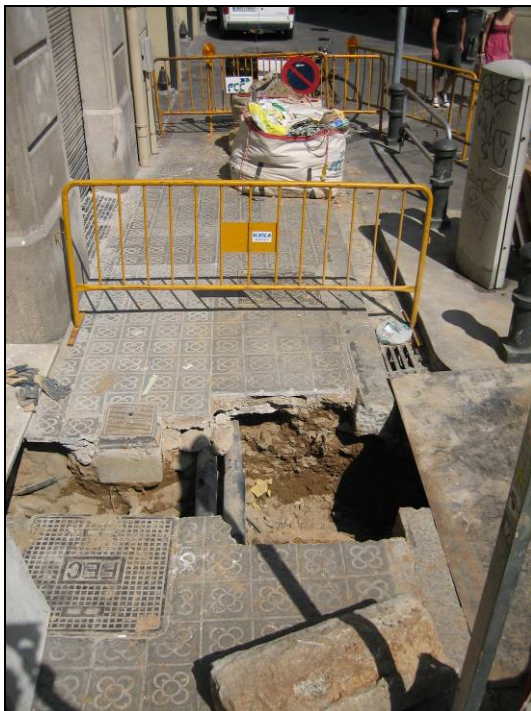


FOTO 3. Situació de la rasa enmig de la vorera.



FOTO 4. Detall de la gran quantitat de serveis apareguts.



FOTO 5. Interior de l'immoble.



FOTO 6. .Obertura de l'antic dipòsit d'aigües brutes.



FOTO 7. Detall de l'ampliació del forat practicat a la fonamentació de la façana per a la col·locació del tub de pvc.

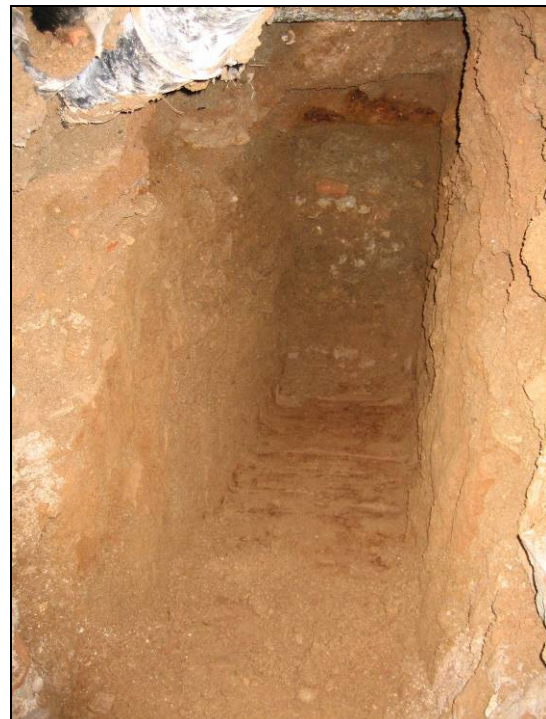
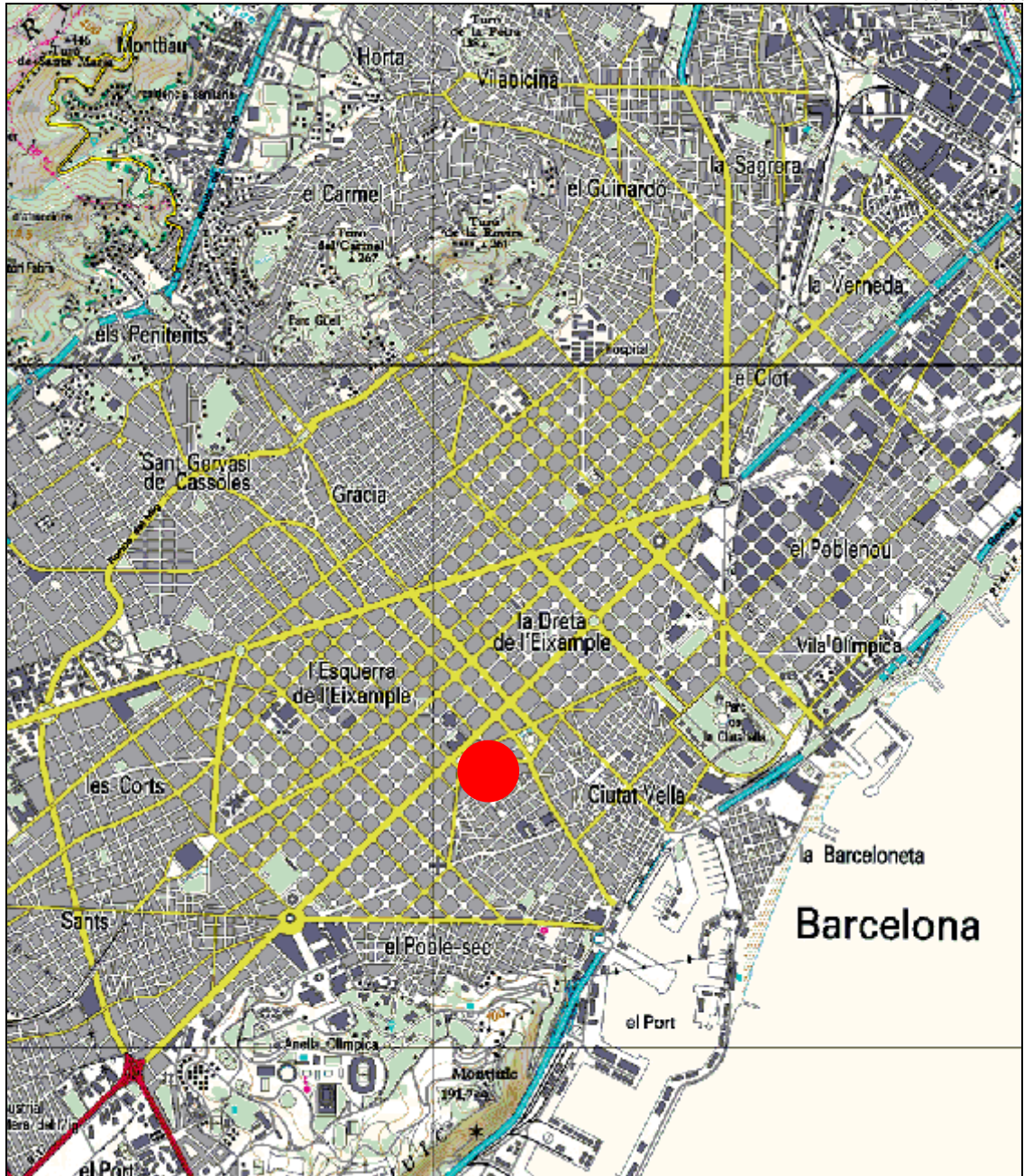


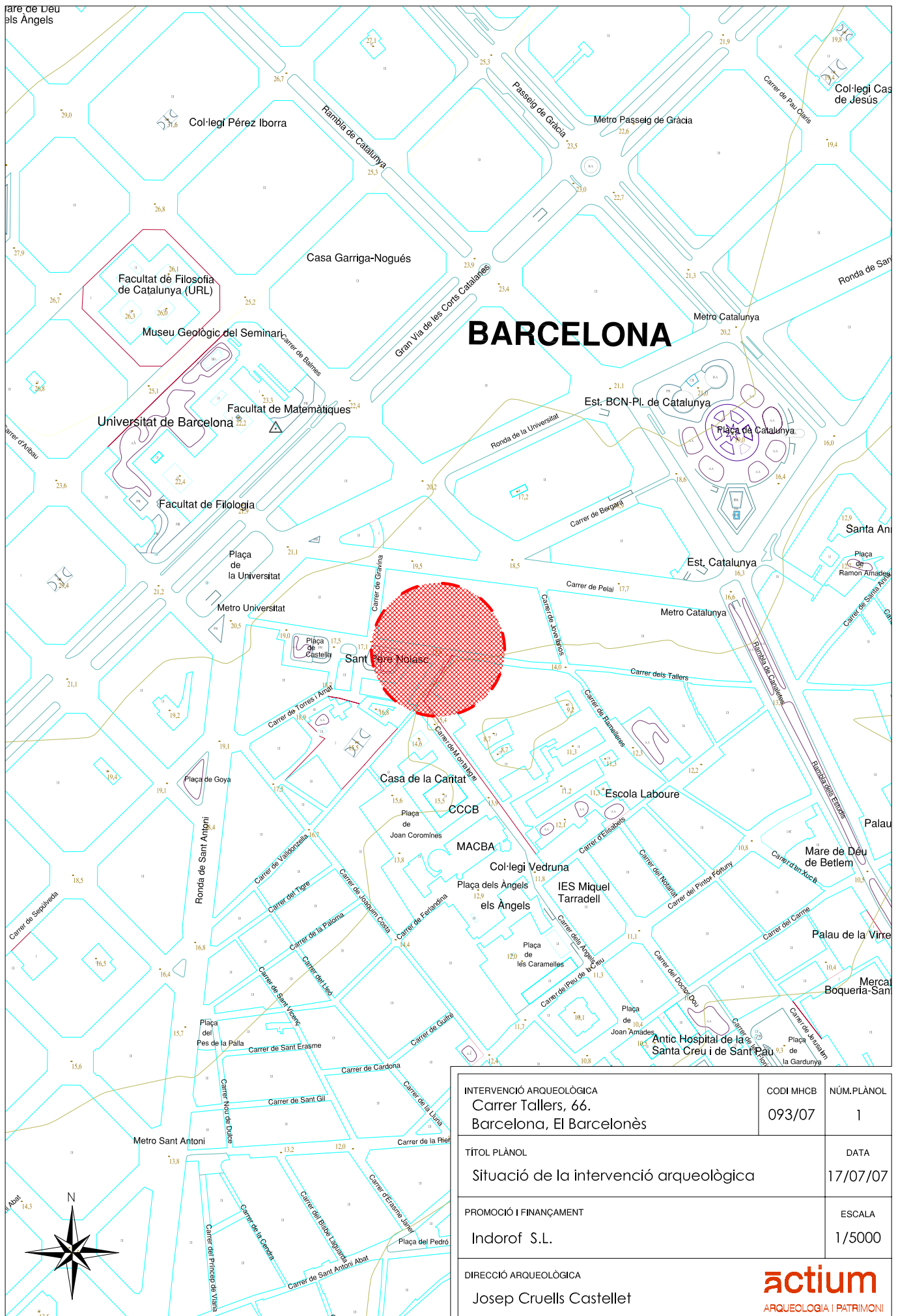
FOTO 4. Detall de l'interior de la rasa just abans de connectar el desguàs. S'observa al fons la paret de la claveguera principal del carrer.


ANNEX 3. DOCUMENTACIÓ PLANIMÈTRICA

Escala 1:50.000



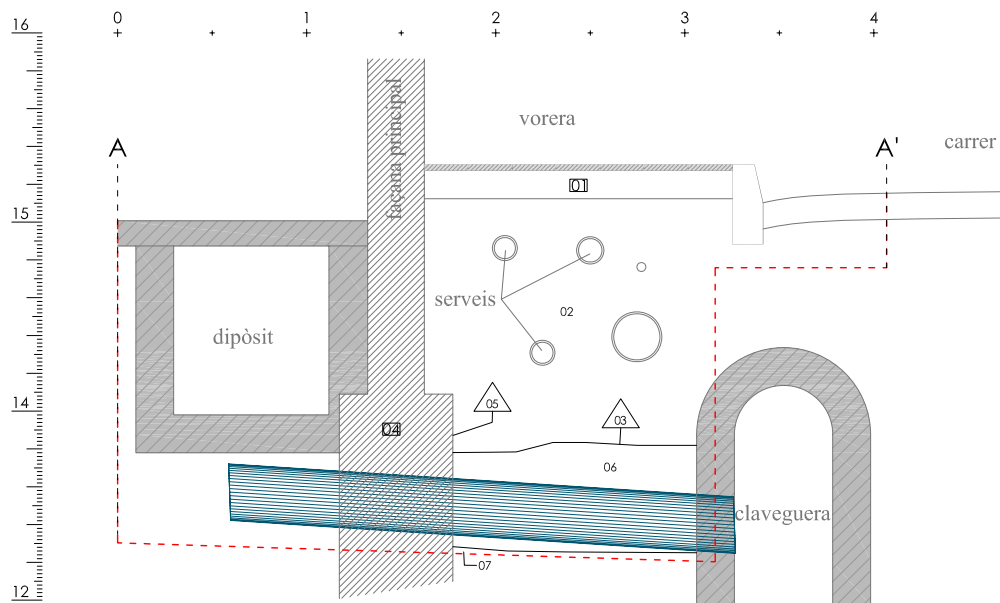
SITUACIÓ DE LA INTERVENCIÓ ARQUEOLÒGICA



INTERVENCIÓ ARQUEOLÒGICA Carrer Tallers, 66. Barcelona, El Barcelonès	CODI MHCB 093/07	NÚM.PLÀNOL 1
TÍTOL PLÀNOL Situació de la intervenció arqueològica	DATA 17/07/07	
PROMOCIÓ I FINANÇAMENT Indorof S.L.	ESCALA 1/5000	
DIRECCIÓ ARQUEOLÒGICA Josep Cruells Castellet		



INTERVENCIÓ ARQUEOLÒGICA Carrer Tallers, 66. Barcelona, El Barcelonès	CODI MHCB 093/07	NÚM.PLÀNOL 3
TÍTOL PLÀNOL Situació de la cala realitzada	DATA 17/07/07	
PROMOCIÓ I FINANÇAMENT Indorof S.L.	ESCALA 1/100	
DIRECCIÓ ARQUEOLÒGICA Josep Cruells Castellet		actium ARQUEOLOGIA I PATRIMONI



INTERVENCIÓ ARQUEOLÒGICA Carrer Tallers, 66. Barcelona, El Barcelonès	CODI MHCB 093/07	NÚM.PLÀNOL 4
TÍTOL PLÀNOL Secció de la rasa	DATA 17/07/07	
PROMOCIÓ I FINANÇAMENT Indorof S.L.	ESCALA 1/40	
DIRECCIÓ ARQUEOLÒGICA Josep Cruells Castellet		actium ARQUEOLOGIA I PATRIMONI

ANNEX 4. UNITATS ESTRATIGRÀFIQUES

UE: **01**
TIPUS: Element
FASE: Contemporània - segle XX
DEFINICIÓ: Vorera actual del carrer Tallers
DESCRIPCIÓ: Vorera construïda amb panots i amb solera de formigó. Té una potència d'uns 10-15 cm.
RELACIONS FÍSQUES: Cobreix UE 02 i s'adossa a UE 04
INTERPRETACIÓ: Vorera

UE: **02**
TIPUS: Estrat
FASE: Contemporània - segle XX
DEFINICIÓ: Estrat de rebliment heterogeni.
DESCRIPCIÓ: Estrat sorrenc molt heterogeni.
RELACIONS FÍSQUES: Cobert per UE 01 i omple UE 03
INTERPRETACIÓ: Nivell format per l'aportació de terres per reblir les rases de serveis. Presenta una compactació mitjana.

UE: **03**
TIPUS: Interestrat-retall
FASE: Contemporània - segle XX
DEFINICIÓ: Retall efectuat per la col·locació de serveis
DESCRIPCIÓ: Retall irregular. Les dimensions són desconegudes, la profunditat és d'uns 1.80 metres.
RELACIONS FÍSQUES: Omplert per UE 02 i talla UE 05 i 06
INTERPRETACIÓ: Retall de les diverses rases de serveis.

UE: **04**
TIPUS: Element
FASE: Segle XIX
DEFINICIÓ: Fonamentació façana de l'edifici
DESCRIPCIÓ: Mur format per blocs de pedra mitjana i petita i maons de terra cuita. Té una amplada d'uns 80 cm.

Intervenció arqueològica

Carrer Tallers, 66 (Codi M.H.C.B. 093/07)
Barcelona, el Barcelonès



RELACIONS FÍSiques: Omple per UE 05
INTERPRETACIÓ: Fonamentació de la façana de l'actual immoble

UE: 05
TIPUS: Negativa
CRONOLOGIA: Segle XIX
DEFINICIÓ: Retall per la construcció de la fonamentació de la façana actual.
RELACIONS FÍSiques: Omplert per UE 04 i retalla UE 06 i 07.
LOCALITZACIÓ: Cala 1

UE: 06
TIPUS: Estrat
FASE: Quaternari
DEFINICIÓ: Estrat geològic
DESCRIPCIÓ: Estrat compost per graves mitjanes i petites. No conté cap tipus de material arqueològic.
Presenta una potència de x metres.
RELACIONS FÍSiques: Tallat per UE 03 i 05, cobreix UE 07
INTERPRETACIÓ: Subsòl geològic.

UE: 07
TIPUS: Estrat
FASE: Quaternari
DEFINICIÓ: Estrat geològic
DESCRIPCIÓ: Estrat argilós de color vermell marronós. Es desconeixen les seves dimensions. No conté cap tipus de material arqueològic.
Presenta una potència de x metres.
RELACIONS FÍSiques: Tallat per UE 03 i 05, cobreix UE 07
INTERPRETACIÓ: Subsòl geològic.